

特征记述 雄性 体型中等。雄性前复翅较长，长为宽的3倍，达到后足腿节端部，R脉具4平行分脉。左前复翅Cu₂脉粗，微弧形，摩擦发音音锉明显弧形，具108-115摩擦发音音齿，摩擦发音音锉长2.6 mm；摩擦发音音齿形状比较相似，齿间距约相等。后翅长于前复翅。第10腹节背板较宽，后缘平截，基部具“V”形沟。肛上板舌形。尾须角状，端部上弯，具尖。下生殖板厚，基部具三角形凹；端部凸且具带状中狭凹，端部具1弱骨质化区域，背端部具1对粗壮的骨质钩。

雌性 后翅远远超出前复翅（翅端露出的部分长为3.5-4.0 mm）。尾须锥形，微内弯。产卵器上弯，背腹缘端部具一些细锯齿。下生殖板短三角形，端部钝，具细纵中沟。

体色 黄棕色，活时可能为绿色。复眼棕色。摩擦发音区棕色。前复翅具4或5棕色圆点。尾须端部深棕色。

量度 (mm) 体长：♂ 20.5-21.0，♀ 19.5-20.0；前胸背板长：♂ 4.2-4.7，♀ 5.0；前复翅长：♂ 26.0-30.0，♀ 24.0-28.0；后足腿节长：♂ 24.0-27.0，♀ 25.0-27.0；产卵器长：6.0-8.0。

观察标本 1♂，江西庐山，牧马场，770 m，1982.VII.25，刘祖尧采 (MSIE)。

分布 江西 (庐山)。

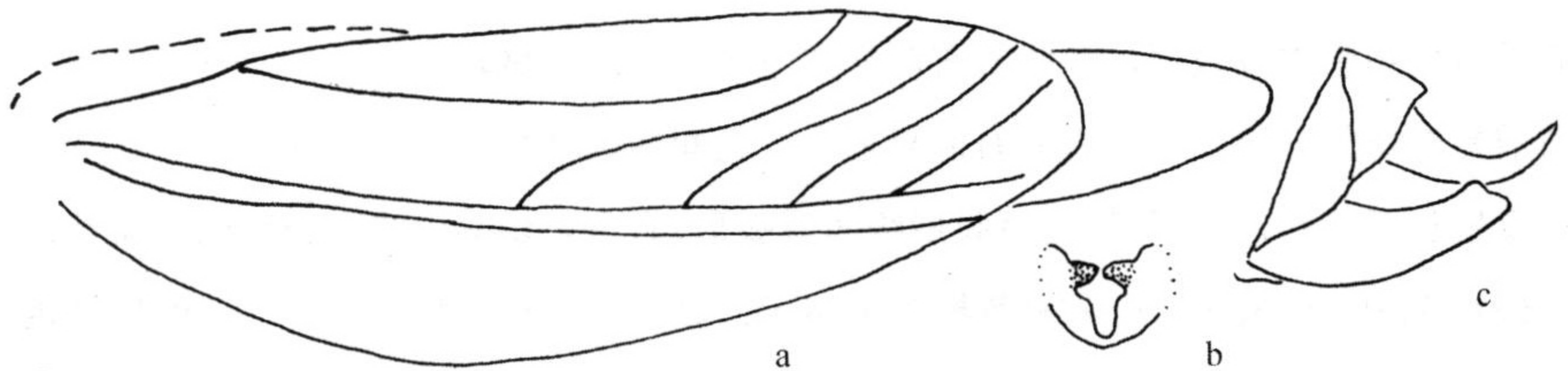


图 97 长翅商蠹 *Kuwayamaea longipennis* Shi et Zheng (仿 Shi and Zheng, 1999; Gorochoy and Kang, 2002)
a. 雄性翅侧面观 (male tegmen and hind wing, lateral view); b. 雄性下生殖板端部后面观 (apex of male subgenital plate, behind view); c. 雄性腹端侧面观 (male abdominal apex, lateral view)

(53) 安徽桑蠹 *Kuwayamaea anhuii* Gorochoy et Kang, 2002 (图 98)

Kuwayamaea anhuii Gorochoy et Kang, 2002. Insect Syst. Evol., 33: 337-360 (Holotype, M, orig. descrip.; type locality: Anhui, Huangshan; type depository: ICAU, Beijing).

特征记述 雄性 长翅大型种。后翅明显长于前复翅，R脉具3或4明显的分支；MA脉的端部位于前复翅端附近；前复翅MA脉的端部明显近于复翅的端部，远离RA脉第1分支的基部；右前复翅的镜膜明显斜，右前复翅的中缘端部与它附近的镜膜具较大的骨质突起。下复翅的镜膜明显横或或多或少椭圆形。尾须较强内弯，端尖较钝。下生殖板的端部具明显的腹(中)突，中突中央具小钝凹；侧叶之间的凹深，狭三角形；下生殖板腹面中间狭长的半膜质化区域具近平行的侧缘；端部侧缘和腹缘形成向下似

“井”状的对称狭长区域，其侧缘在上部和下部向内明显凸出，中央凹陷；背端部具 1 对相对粗壮的骨质钩。

雌性 外观似雄性，但前复翅稍短，后翅仅超出前复翅端 2.0 mm，前胸背板具少量不明显的浅棕色点，前复翅背部绿色，仅沿着中缘具亮的狭的棕色带。产卵器强上弯，背腹缘近端部具小细锯齿。下生殖板钝三角形，宽稍大于长，端部具小凹。

体色 叶绿色。触角鞭节、前胸背板纵中线和前复翅背部的大部分浅棕色，前胸背板具无数的暗棕色点，前胸背板侧叶具许多稀疏的暗棕色点，左前复翅的背部基部具暗棕色点。右前复翅膜质摩擦发音区略带黄色且透明。

量度 (mm) 体长：♂ 27.0，♀ 24.0；带后翅长的体长：♂ 42.0，♀ 39.0；前胸背板长：♂ 5.2，♀ 5.5；前复翅长：♂ 29.0，♀ 27.0；后足腿节长：♂ 28.0，♀ 29.0；产卵器长：9.5。

观察标本 1♂ (正模)，1♀ (副模)，安徽黄山，1977.VII.18，李法圣采 (ICAU)；1♂，安徽黄山，1985.X.22，刘宪伟采 (MSIE)；2♀，安徽黄山，850 m，1964.VIII.2，金根桃采 (MSIE)；1♀，安徽金寨，1989.VIII.23，王、潘采 (MSIE)；1♂，安徽黄山，云谷寺到人胜亭路上，1983.VIII.30，毕、贺、何采 (MSIE)。

分布 安徽 (黄山)。

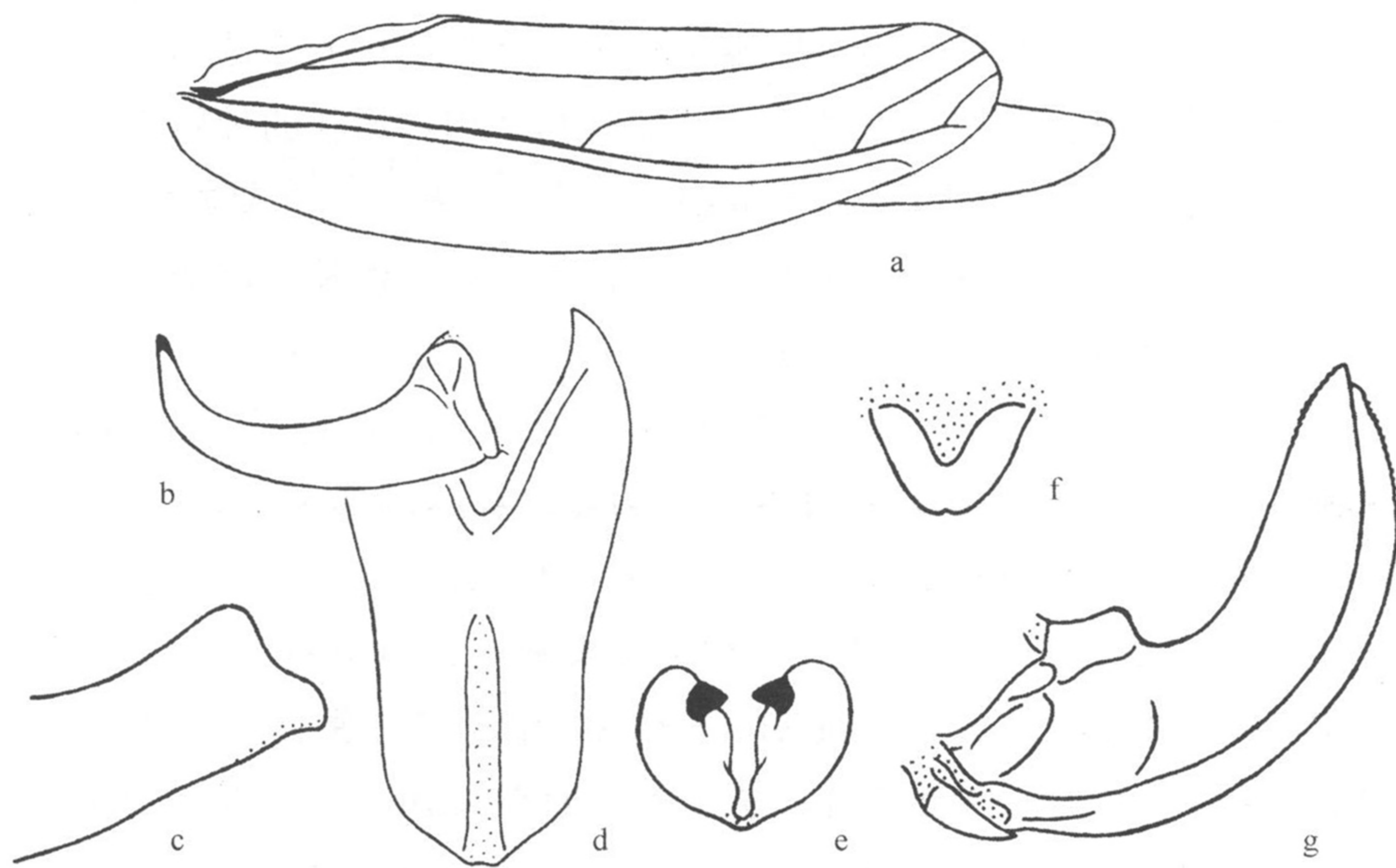


图 98 安徽桑螽 *Kuwayamaea anhuii* Gorochov et Kang (仿 Gorochov and Kang, 2002)

a. 雄性翅侧面观 (male tegmen and hind wing, lateral view); b. 雄性尾须背面观 (male cerci, dorsal view); c. 雄性下生殖板端部侧面观 (apex of male subgenital plate, lateral view); d. 雄性下生殖板腹面观 (male subgenital plate, ventral view); e. 雄性下生殖板后面观 (male subgenital plate, behind view); f. 雌性下生殖板腹面观 (female subgenital plate, ventral view); g. 雌性腹端侧面观 (female abdominal apex, lateral view)